

# Stimuler le développement économique de la filière bois

## Baromètre économique

4<sup>e</sup> trimestre 2018

Chaque trimestre, l'Office économique wallon du bois publie son baromètre de l'activité au sein de la filière bois. Il propose un tableau récapitulatif des tendances par sous-secteur d'activité, des indications de conjoncture glanées auprès des professionnels wallons, ainsi qu'une sélection de graphiques contextuels utiles pour décrypter les évolutions constatées et les replacer dans un contexte plus général.

Pour le 4<sup>e</sup> trimestre 2018, les éléments suivants seront notamment développés :

- L'arrivée massive d'épicéas scolytés engendre des **perturbations sur le marché des résineux**
- L'accélération du **phénomène de démondialisation**
- Les **pellets** entrent en phase hivernale : demande et prix à la hausse
- La **peste porcine africaine** continue d'impacter l'activité des entreprises dans la zone concernée

## L'aperçu des tendances

	Matière première		Produit principal		Produits connexes	
	Offre	Prix	Demande	Prix	Demande	Prix
Sciages feuillus	↗	↗	→	↗	↘	↘
Sciages résineux (petites et moyennes unités)	↗	↘	→	→	→	→
Sciages résineux (grosses unités)	→	↘	↗	↗	↗	↗
Pâte à papier	→	→	→	→	→	→
Panneaux (rondins)	↗	↘	↘	↘	↘	↘
Panneaux (plaquettes)	↗	↘	↘	↘	-	-
Pellets	-	-	↗	↗	↘	↘
Palettes (neuves)	→	→	→	→	-	-

→ à tendance montante

↗ à tendance descendante

## Les indications de conjoncture

Le **prix du chêne** semble continuer sa progression sous la pression du marché interne et de la grande exportation. Cette tendance encourage maintenant les propriétaires particuliers à vendre davantage. L'offre privée est donc en augmentation et vient progressivement compenser une offre plus faible en forêts publiques. Néanmoins, la concurrence avec l'exportation fait grimper les prix. Et les lots de bois n'en restent pas moins difficilement accessibles aux scieurs locaux.

La demande en produits de scierie est stable. Les prix des **sciages** progressent encore, mais pas aussi rapidement que les prix de la matière première. Le marché des produits connexes se tasse en raison de la quantité de matière première offerte sur le marché suite à l'arrivée des résineux scolytés et à la baisse notable de la demande des fabricants de panneaux, dont la production diminue. Le **hêtre** enregistre un léger regain de marché, sans doute à attribuer à une exportation soutenue.

Pour les **résineux**, impossible d'ignorer les énormes perturbations de marché engendrées par l'arrivée massive d'épicéas scolytés. Le volume de bois scolytés en forêt wallonne atteindrait les 500.000 m<sup>3</sup>. Ces bois se vendent moins cher que les bois sains et ont entraîné ces derniers dans leur descente, puisqu'une baisse de l'ordre de 20 à 30 % du prix est enregistrée pour les bois sains. Néanmoins, les scieries ont besoin de bois sains pour honorer certains marchés et les beaux gros bois ont vu leur prix se stabiliser, voire repartir à la hausse en fin de période de vente. Le principal souci réside dans le fait que les bois scolytés wallons ne sont pas les seuls sur le marché. C'est tout le marché européen qui est inondé de scolytés allemands, autrichiens et tchèques notamment, où les chablis ont été importants en 2018.

En matière de **gestion forestière** et de choix sylvicoles pour l'avenir, les conséquences du changement climatique, bien visibles dans nos forêts, rendent très difficile le travail des forestiers. Il n'est plus une seule essence courante qui ne soit accompagnée de son florilège d'organismes macro ou microscopiques ravageurs. A quelle essence se vouer pour envisager l'avenir et passer au travers des problèmes phytosanitaires des prochaines décennies ? Une question qui reste malheureusement pour l'instant sans réponse et qui préoccupe nombre de professionnels du secteur, gestionnaires comme transformateurs.

La demande en **sciage résineux** local est stable et les prix se maintiennent pour les bois qui ne présentent pas de marques de bleuissement provoquées par des champignons accompagnant les scolytes. Ce qui est d'autant plus vrai pour les petites et moyennes scieries encore capables de scier des gros bois pour lesquels les rendements en bois sains (présentant uniquement du bleuissement sans échauffures) s'avèrent encore acceptables. La demande à l'exportation est stable, voire en léger recul, et les prix suivent la même voie. Le marché allemand montre quelques signes de morosité, tant en interne que vis-à-vis de ses clients extérieurs dans la zone euro. La politique économique des USA et ses taxes douanières génèrent beaucoup d'incertitude de la part de la première puissance économique européenne. Même chose en France, où viennent s'ajouter les blocages et mouvements sociaux, la baisse des aides publiques dans la construction notamment au niveau du PTZ (prêt à taux zéro), etc. La guerre tarifaire entre la Chine et les USA impacte également les marchés européens. Et la difficile parité dollar-euro complique la donne. Certains parlent déjà en ces lendemains de crise d'un **phénomène de démondialisation**, présent déjà depuis quelques années, mais qui aurait tendance à s'accélérer. Il trouve ses origines dans le manque de rentabilité des investissements à l'étranger

(investissements dans les usines étrangères et implantation de filiales ou usines dans un autre pays que le sien), la réduction de certains avantages comparatifs, salariaux et/ou fiscaux, et surtout les effets anticipés des mesures protectionnistes aux USA, puis en réaction, en Europe et en Asie (Le Monde, 7 juin 2018). Plus près de chez nous, le Brexit et ses conséquences s'ajoutent à ces incertitudes auxquelles les entreprises et l'économie restent très sensibles.

La demande en **connexes** est stable, tout comme les prix, à l'exception de certains produits comme les sciures pour lesquelles le prix est à la hausse. Un scénario qui s'explique par la baisse d'activité hivernale des scieries couplée à la demande accrue en sciure pour la production de pellets.

Pour la **pâte à papier** wallonne à base de bois feuillus, l'offre en bois ronds et les prix demeurent stables. La météo s'est avérée propice à l'exploitation et à l'activité des entreprises qui mobilisent les grumes de bois feuillus (scieurs et marchands). Concernant les plaquettes de bois feuillus, c'est aussi la stabilité qui domine, avec tout de même une disponibilité limitée au vu du nombre de scieries encore en activité. La demande et les prix de la pâte à papier sont stables. Le marché est porteur.

S'agissant des **panneaux de fibres**, l'offre en matière première en bois rond est à la hausse et les prix en baisse. En effet, beaucoup de bois scolytés sortent actuellement des forêts, dont une part importante de bois de trituration. Le marché du panneau est en baisse et plus particulièrement le panneau de fibres à haute densité. Les écorces sont difficiles à écouler en cette période hivernale au vu de leur qualité (humidité).

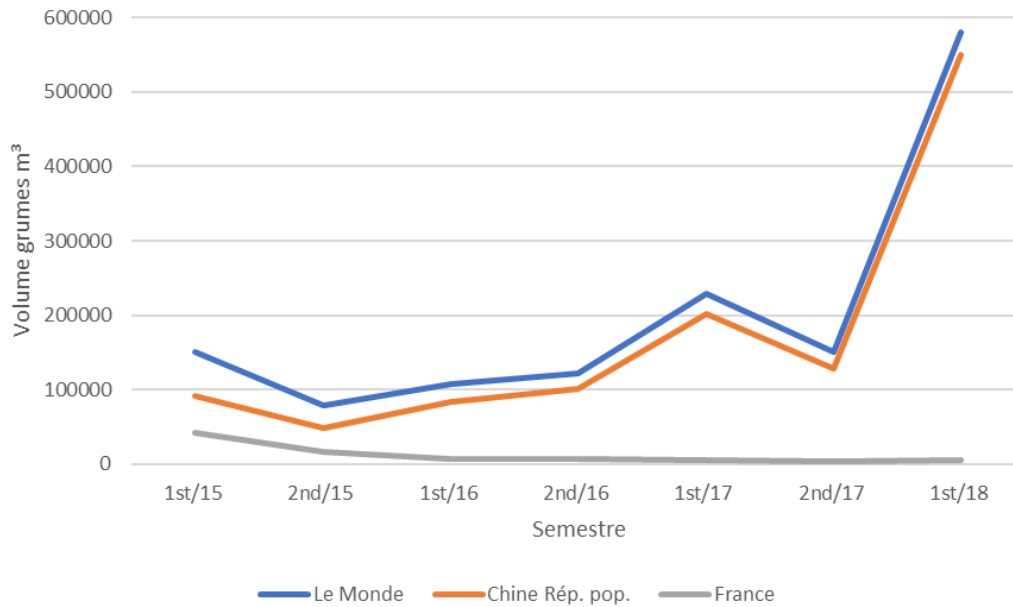
Dans le secteur de la **palette**, l'approvisionnement se maintient. Les prix semblent moins impactés par la crise du scolyte. La demande en palettes demeure soutenue, ce qui traduit une bonne activité économique globale. Les prix restent stables.

La demande en **pellets** et leur prix suivent leur tendance saisonnière à la hausse. La demande et le prix des écorces sont à la baisse.

Impossible également de clôturer ce baromètre sans évoquer la crise de la **peste porcine africaine** qui touche le sud de la province de Luxembourg, à la frontière avec la France. Des mesures ont été prises pour éviter la propagation du virus entraînant des fermetures d'accès à la forêt pour les professionnels du secteur. Cette situation engendre aussi de fortes perturbations pour les entreprises locales, voire d'autres, qui ont leur zone de chalandise en partie voire en totalité sur le territoire concerné. Inactivité, perte de matière sur pied en raison des scolytes, perte de matière sur coupes, immobilisation de cautions et frais bancaires, autant d'éléments qui mettent à mal les PME locales. Des mesures de soutien devraient intervenir prochainement pour les entreprises du secteur concernées. En fonction des localisations des animaux atteints récupérés, de nouvelles mesures d'accès pour les professionnels sont d'application à partir du 1<sup>er</sup> février.

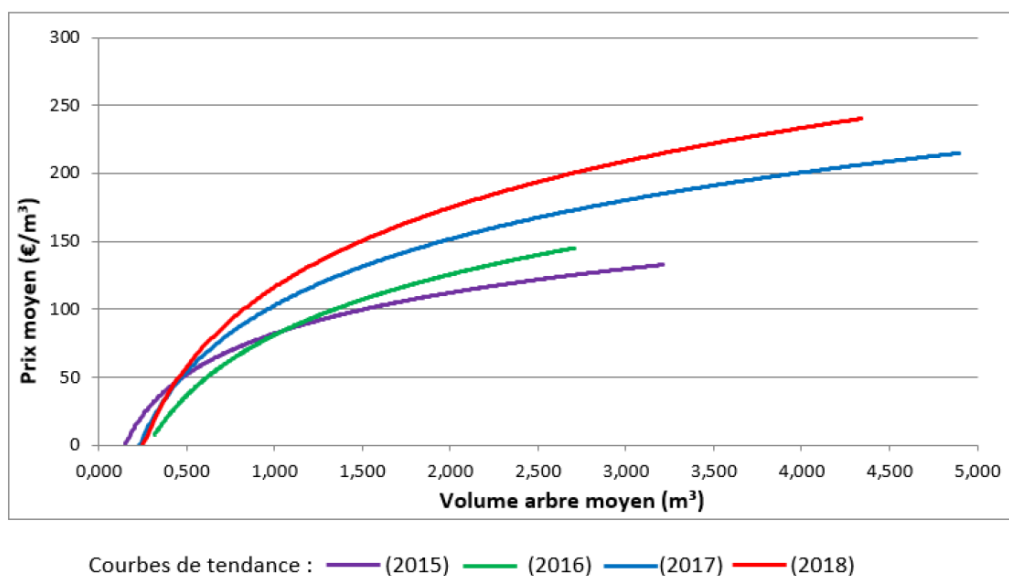
# Les graphiques contextuels

*Exportation belge de grumes de chêne (SH 44 03 91 00)*



Source : Global Trade Atlas

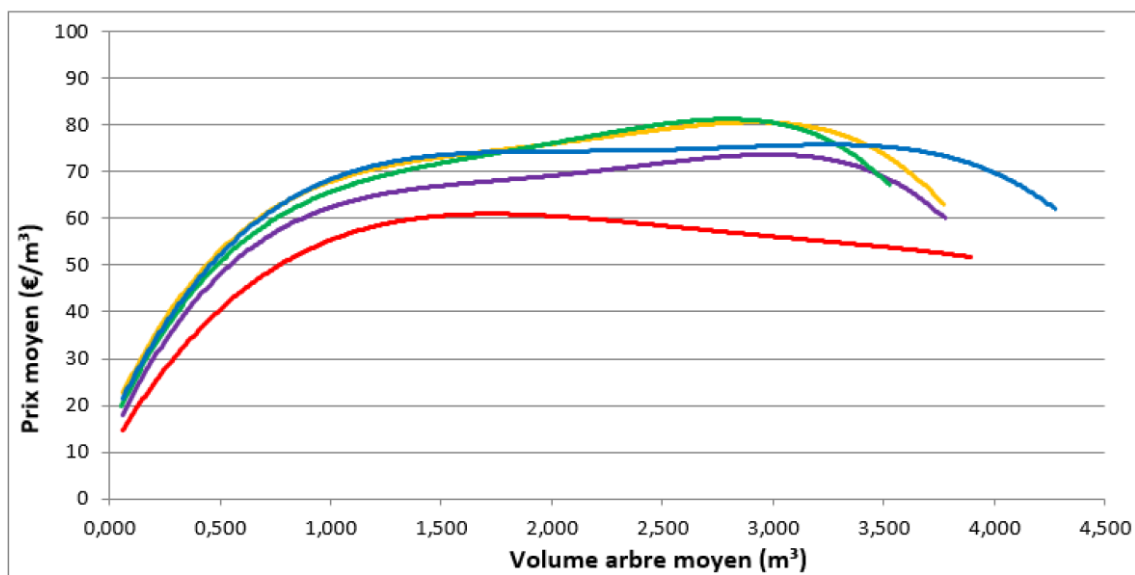
*Comparaison de l'évolution du prix moyen du chêne en fonction du volume de l'arbre moyen du lot entre 2015 et 2018*



Courbes de tendance : (2015) (2016) (2017) (2018)

Source : Office économique wallon du bois

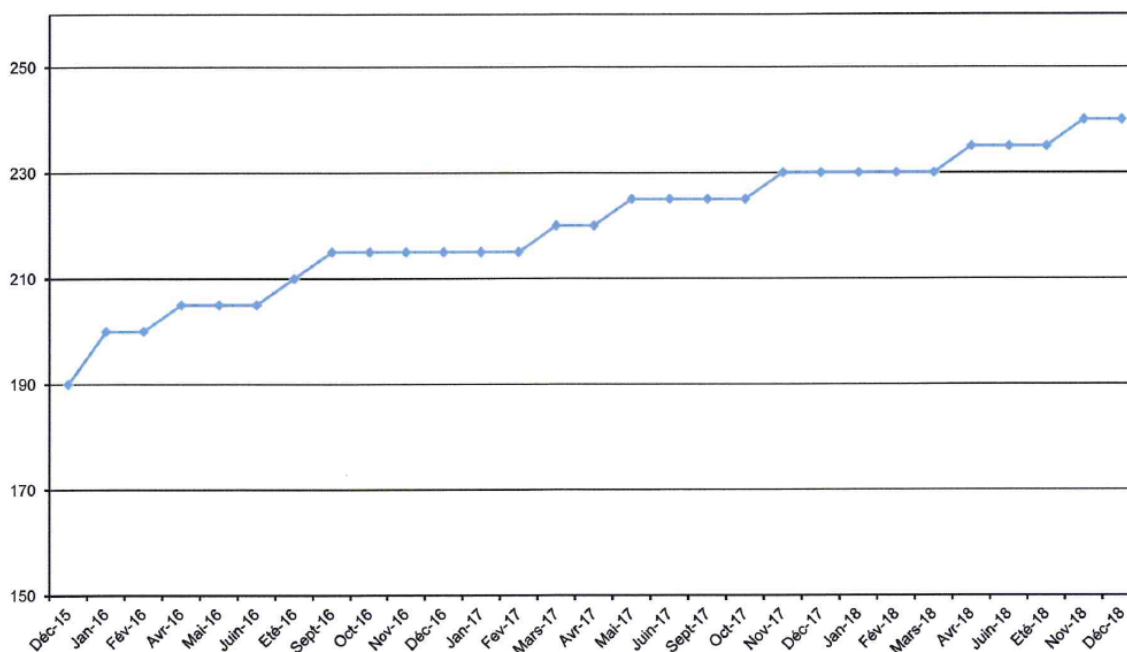
### Comparaison de l'évolution du prix moyen de l'épicéa en fonction du volume de l'arbre moyen du lot entre 2014 et 2018



Courbes de tendance : — (2014) — (2015) — (2016) — (2017) — (2018)

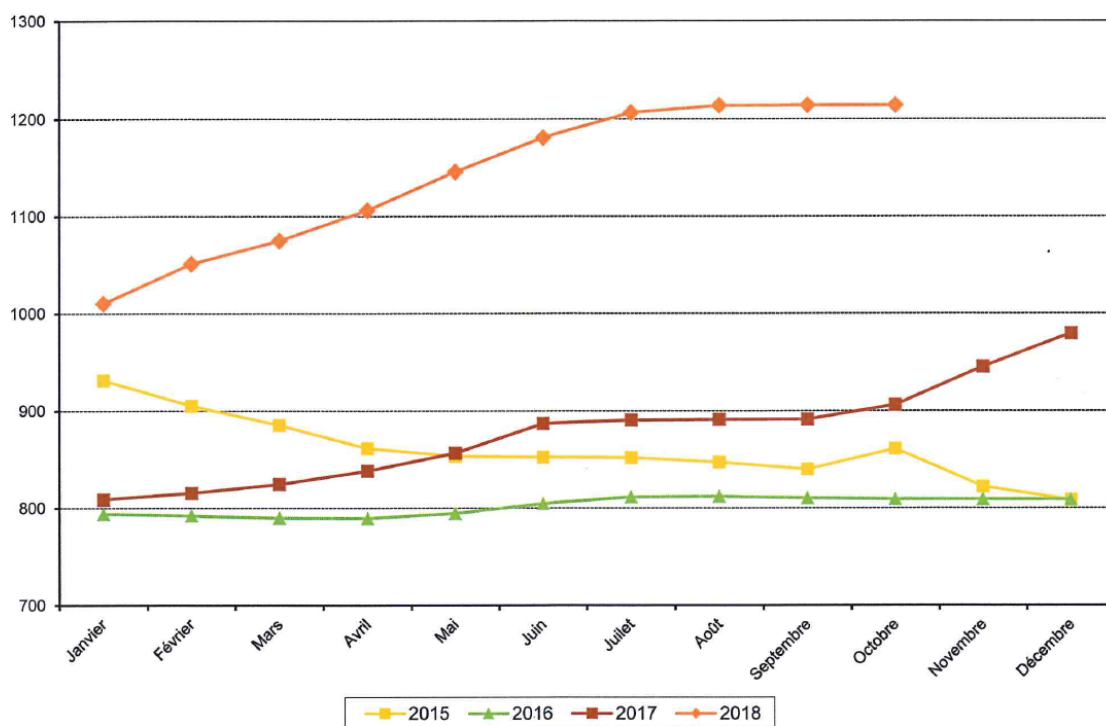
Source : Office économique wallon du bois

### Prix moyen de la Ve Nord Scandinave-euro base FAS



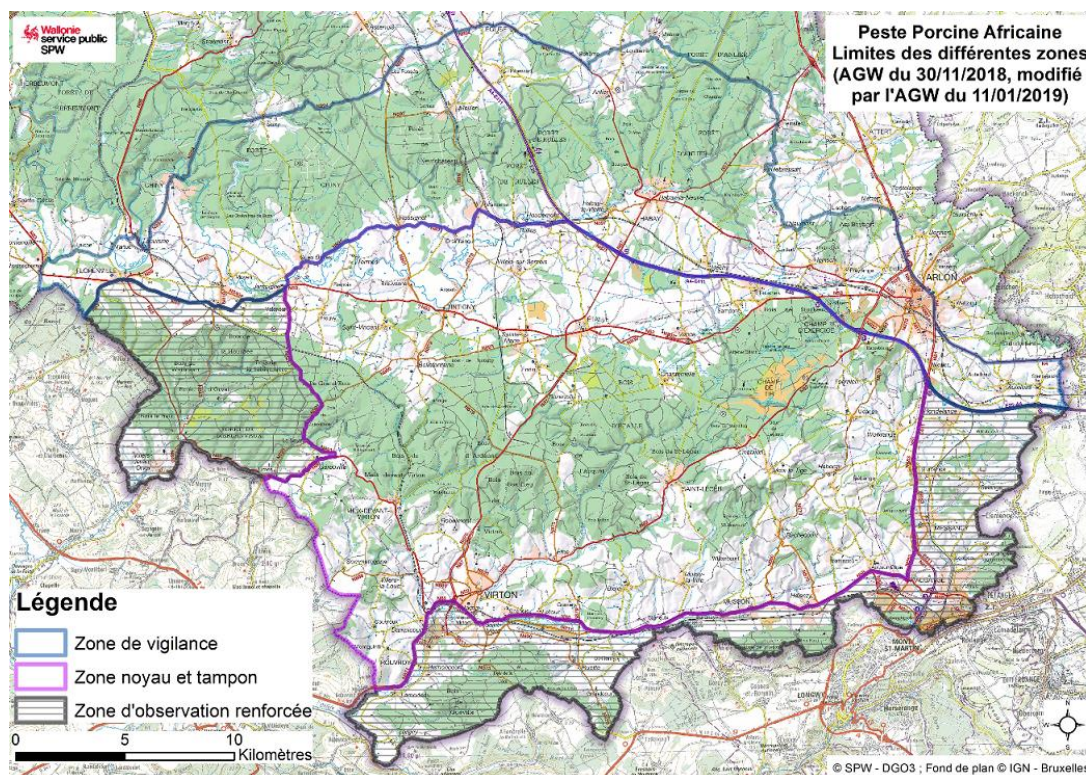
Source : Commerce International du Bois

## *Cours de la Pâte à Papier NBSK (\$/T)*



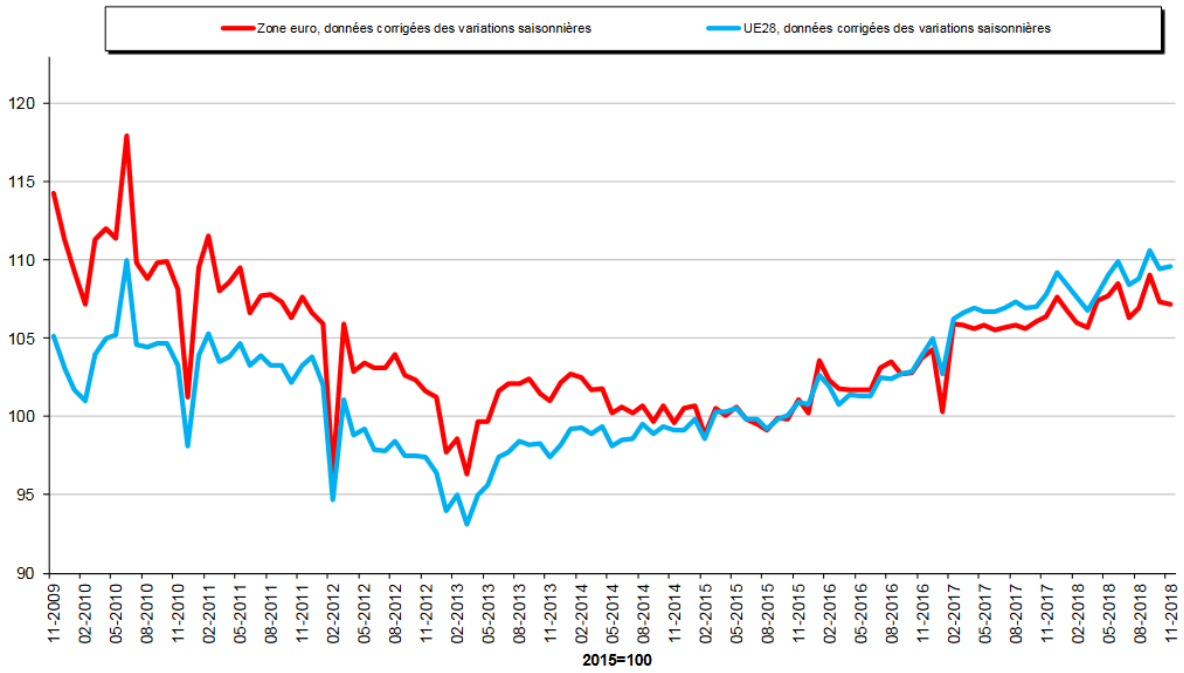
Source : Commerce International du Bois

## *Peste porcine africaine : limites des différentes zones*



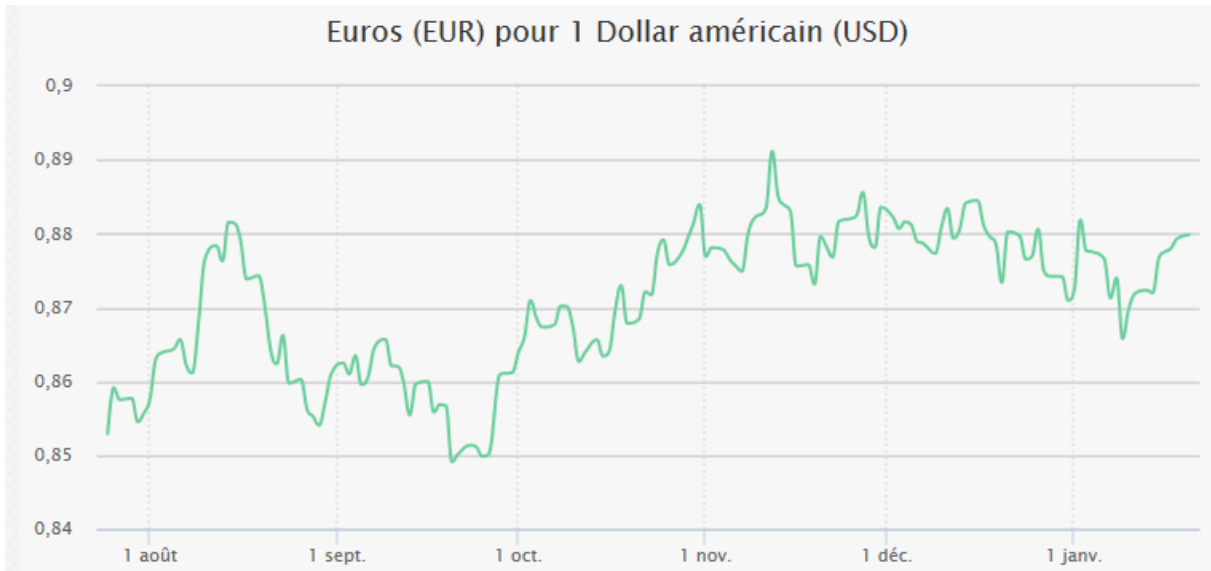
Source : SPW – DGO3

## Production dans le secteur de la construction



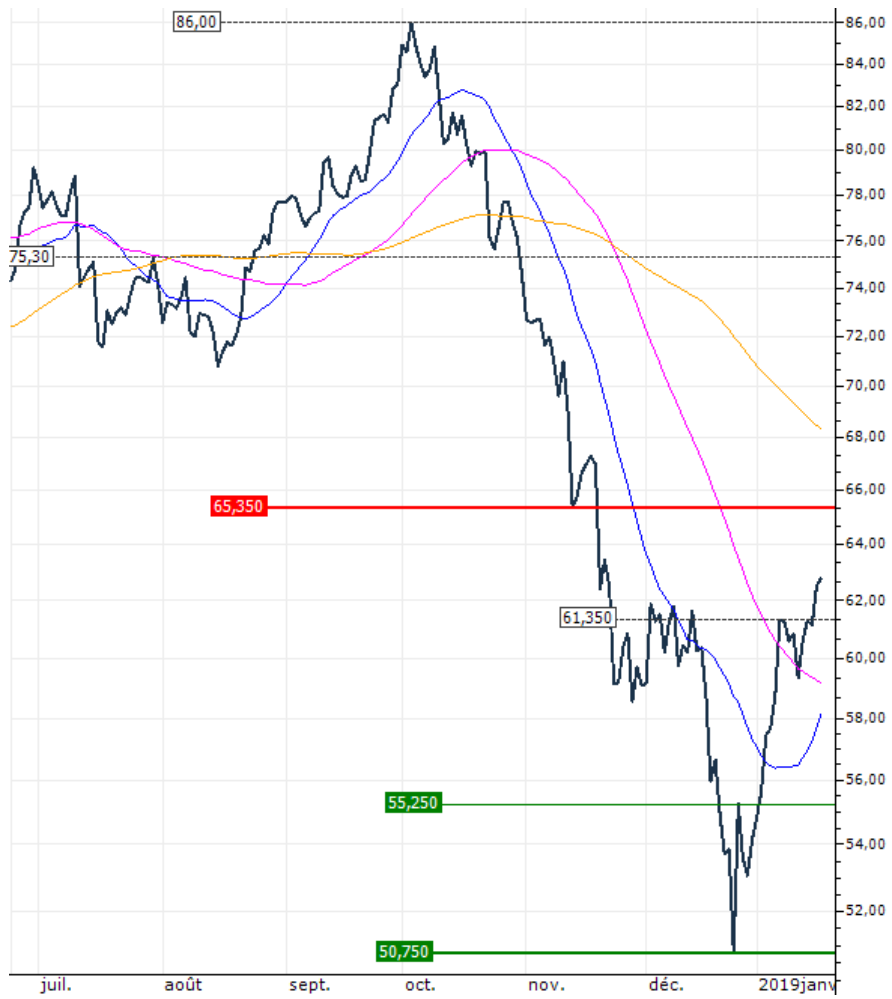
Source : Eurostat

## Cours EUR/USD



Source : xe.com

## Cours du pétrole (Brent)



Source : [prixdubaril.com](http://prixdubaril.com)