

Stimuler le développement économique de la filière bois

Baromètre économique

1^{er} trimestre 2016

Chaque trimestre, l'Office économique wallon du bois publie son baromètre de l'activité au sein de la filière bois. Il propose un tableau récapitulatif des tendances par sous-secteur d'activité, des indications de conjoncture glanées auprès des professionnels wallons ainsi qu'une sélection de graphiques contextuels utiles pour décrypter les évolutions constatées et les replacer dans un contexte plus général.

L'aperçu des tendances

	Matière première		Produit principal		Produits connexes	
	Offre	Prix	Demande	Prix	Demande	Prix
Chantier de découpe résineux	nc	nc	nc	nc	nc	nc
Sciages feuillus	↘	→	↗	→	→	→
Sciages résineux <i>Petites et moyennes unités</i>	↘	→	↘	→	↘	↘
Sciages résineux <i>Grosses unités</i>	→	→	↗	→	→	→
Pâte à papier	↗	→	→	↘	→	→
Panneaux	↘	→	→	→	nc	nc
Pellets	↗	→	→	↘	→	→
Plaquettes	nc	nc	nc	nc	nc	nc
Bois bûche	nc	nc	nc	nc	nc	nc
Construction bois	-	-	-	-	-	-

→ à tendance montante

↘ à tendance descendante

nc : non communiqué

Les indications de conjoncture

En Wallonie, les **scieurs de résineux** sont confrontés à un approvisionnement tendu. Si l'offre en bois moyens a tendance à se tasser, elle est franchement faible pour les bois de plus de 1,5 m³. Les prix de la matière première se maintiennent donc à un niveau élevé. Une situation qui contraste avec celle de nos pays voisins (France et Allemagne), où l'on enregistre des baisses de prix, notamment pour l'épicéa. Les stocks de bois sont assez bas dans les grosses scieries. D'aucuns n'hésitent dès lors pas à remettre des prix élevés pour garantir leurs volumes, pratique qui n'est pas sans risque pour leur rentabilité. Pour les plus grosses unités, actives à l'internationale, certains marchés semblent redémarrer, mais avec des prix à la baisse. Il n'est pas rare que la concurrence étrangère descende ses prix de vente de sciages, encore une fois au détriment de la rentabilité. Ajoutons à cela la taxe kilométrique pour les poids lourds de plus de 3,5 tonnes, qui mine un peu plus la compétitivité des entreprises wallonnes face à leurs concurrents français et allemands. Pour rappel, dans le cas d'un grumier qui se rend en forêt, seul le trajet retour se fait chargé. Les petites scieries, davantage actives sur les marchés de proximité, constatent une demande moins importante et n'enregistrent pas trop de tension sur les prix.

Pour ce qui est des **produits connexes**, l'offre des scieurs est excédentaire et entraîne les prix vers le bas. Les raisons sont connues : météo clémente, prix du mazout bas, stocks importants chez les producteurs de biocombustibles, faible demande en pellets, etc. Soulignons par ailleurs l'annonce du dépôt de bilan de German Pellets, un des plus gros producteurs de pellets au monde, le 10 février dernier. Son activité serait maintenue à bas régime afin de faciliter la recherche d'un éventuel acheteur.

En **scieries de bois feuillus**, l'offre en matière première demeure faible. Une quantité importante de chênes dépérissent en forêt, qu'il serait sans doute intéressant d'écouler tant qu'ils restent potentiellement valorisables en bois d'œuvre. D'autant que la demande de produits sciés est bien présente en Wallonie, où les prix repartent en légère hausse. S'agissant des **produits connexes**, la demande en sciure et écorce est quasi nulle. Le bois de chauffage enregistre un sérieux recul tant en termes de demande que de prix. Les chutes de scierie sont peu demandées. Elles maintiennent toutefois un prix stable, mais faible.

En ce qui concerne le **frêne**, l'information disponible quant à une délivrance plus importante en raison de l'installation de la chalarose n'est pas suffisante. Néanmoins, les craintes sont bien présentes. Les dernières mercuriales de la Fédération Nationale des Experts Forestiers font état d'une baisse du prix du frêne de qualité dans les catégories 200 cm (CIRC 1,5 m) et supérieures. Le frêne occuperait en Wallonie 20.000 ha là où sa surface terrière dépasse les 33 %. Cela représenterait quelque 2.250.000 m³ (SylvaBelgica 118-5/2011).

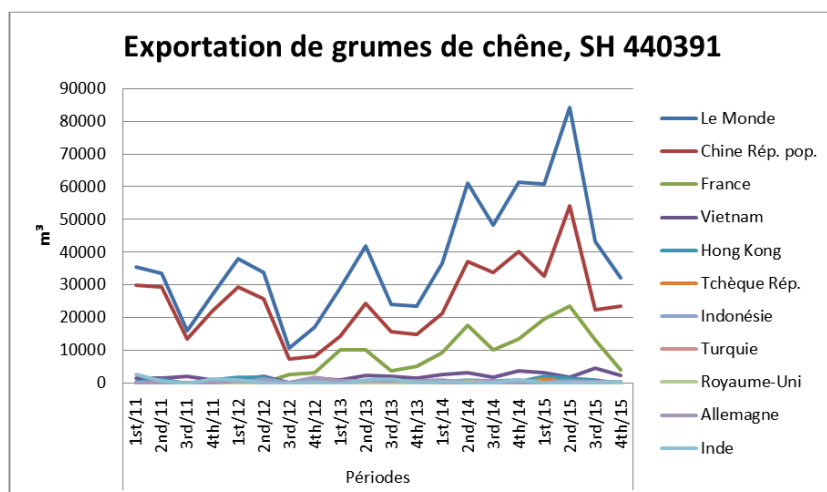
Pour la **pâte à papier**, l'offre en matière première est en hausse et les prix demeurent stables. La faible activité du bois de chauffage et du bois énergie en général en sont les principales raisons. Le marché de la plaquette feuillue écorcée reste inchangé, même si les volumes sont limités. Pour la pâte à papier à fibres courtes (feuillus), la demande est stable, mais les prix ont tendance à baisser notamment en raison d'une augmentation sensible de l'offre en provenance des nouvelles capacités de production localisées en Amérique du Sud.

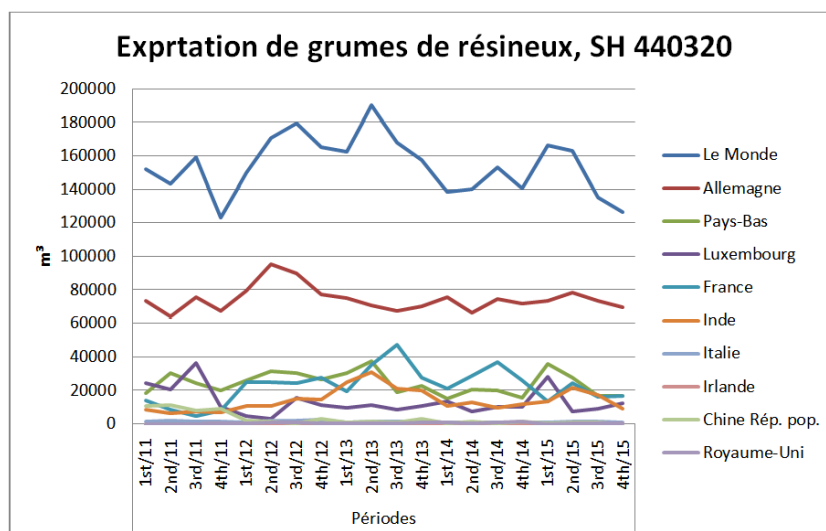
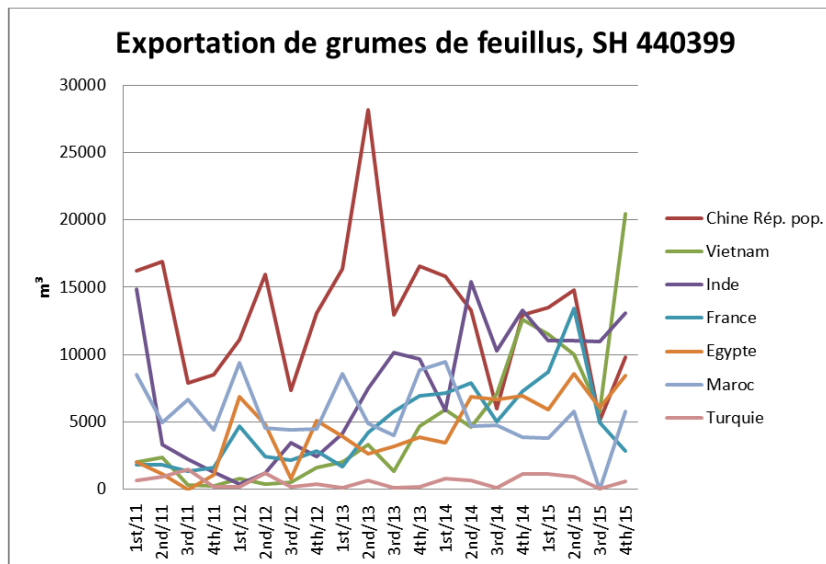
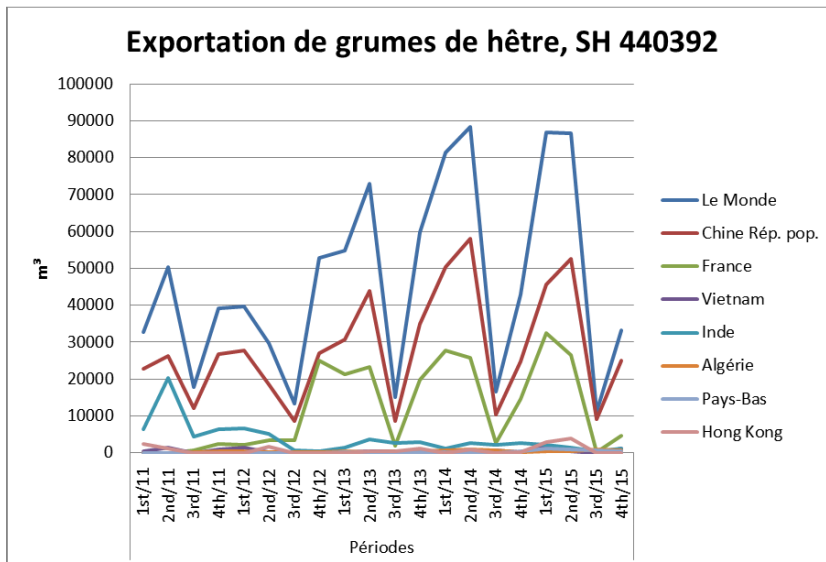
Les **panneautiers** (MDF) indiquent une offre faible en matière première. Les mauvaises conditions météorologiques ont retardé les exploitations forestières, mais les stocks semblent actuellement suffisants. Les prix restent donc inchangés. Le marché du panneau connaît un statu quo et affiche un taux d'exportation assez élevé.

Au quatrième trimestre de 2015, l'activité de **construction** belge a augmenté de 1,3 %. En comparaison avec le quatrième trimestre de 2014, il est question d'une croissance de 3 %. Sur une base annuelle, l'activité de construction a évolué de 1,9 % en 2015 par rapport à 2014. Le nombre de permis pour des nouvelles habitations a diminué au quatrième trimestre de 2015. Pour la rénovation, le nombre d'autorisations a augmenté. Le volume de bâtiments non résidentiels autorisés a grimpé, de même que le nombre de permis pour des rénovations de bâtiments non résidentiels. Selon la moyenne trimestrielle, le carnet de commandes des entrepreneurs contenait du travail pour 5,48 mois au premier trimestre de 2016 (de janvier à mars). Il s'agit d'une légère baisse (-0,2 %) par rapport au dernier trimestre de 2015 (d'octobre à décembre). (Source : <http://www.confederationconstruction.be>)

Les graphiques contextuels

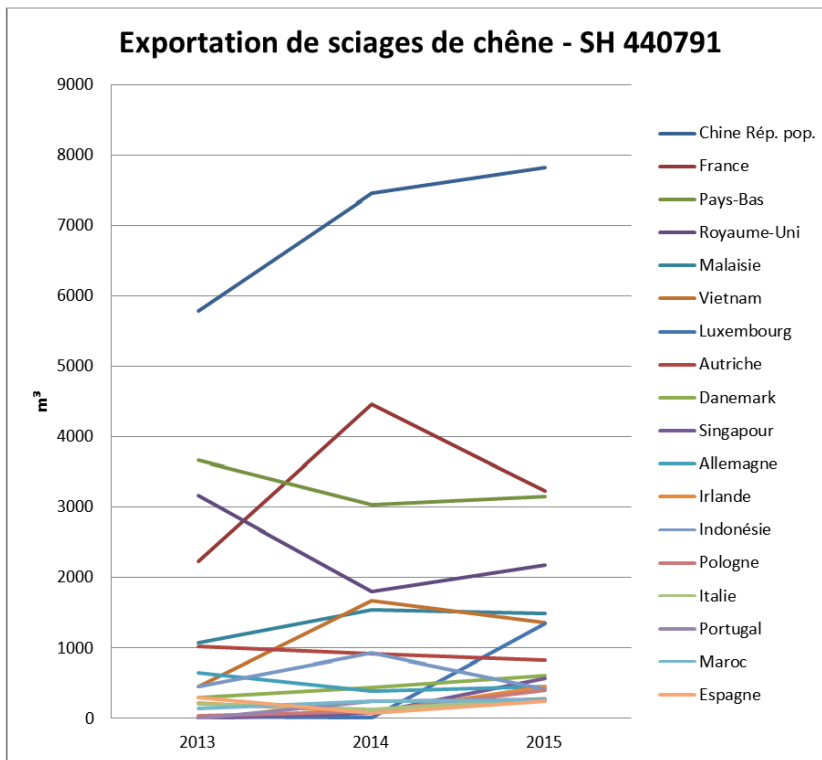
Exportations de grumes





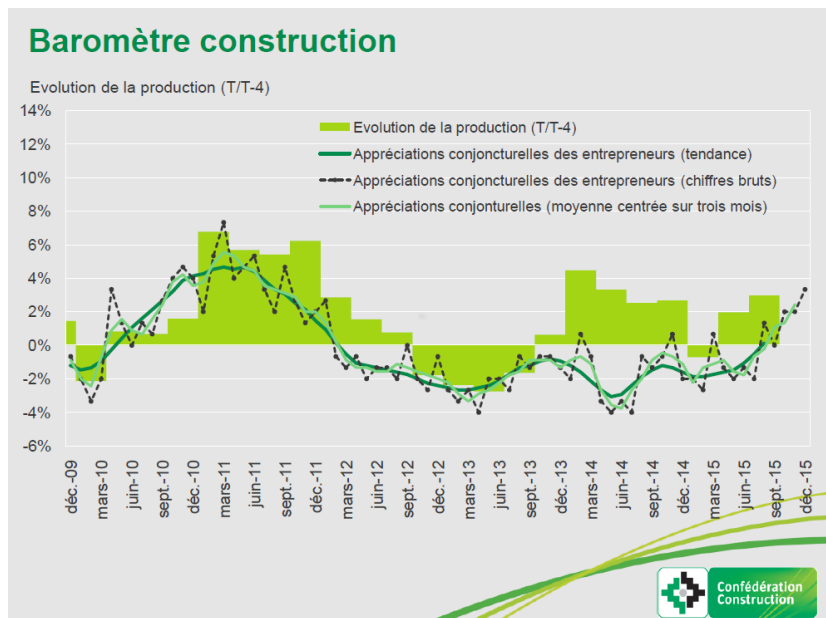
Source : Global Trade Atlas

Exportations de sciages



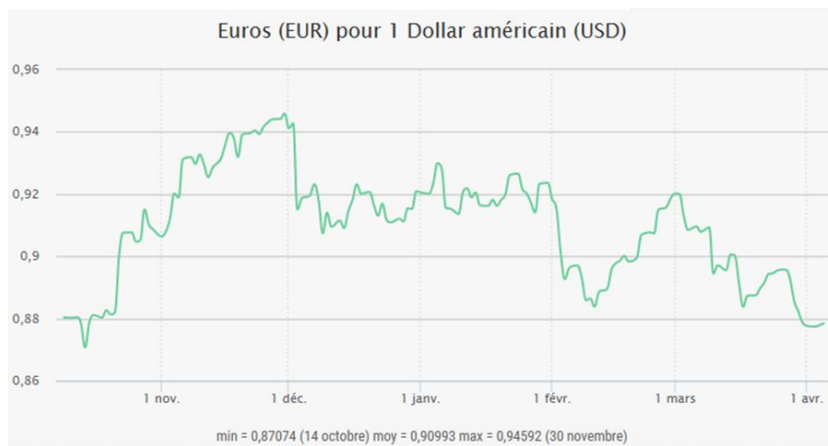
Source : Global Trade Atlas

Baromètre de la construction



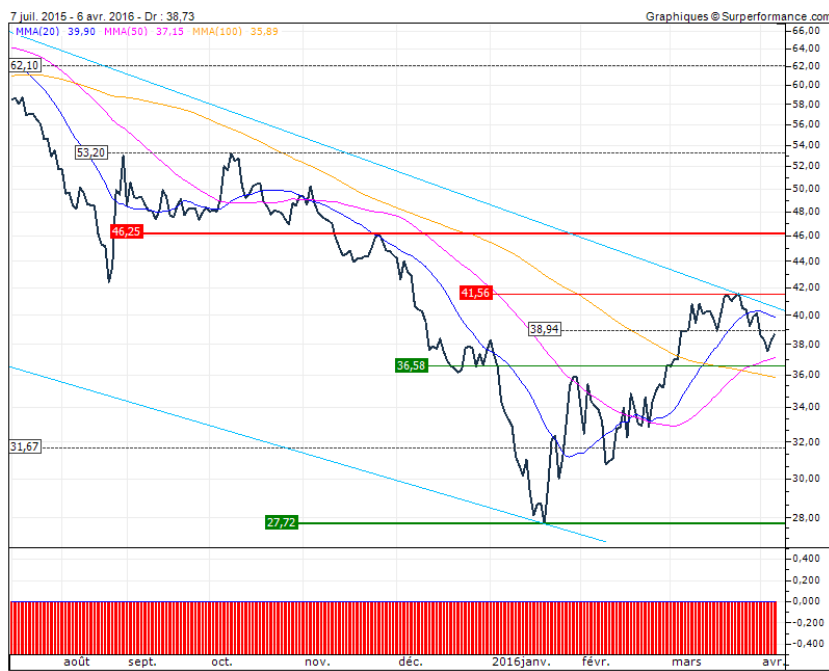
Source : www.confederationconstruction.be

Cours EUR/USD



Source : exchange-rates.org

Cours du pétrole (Brent)



Source : prixdubaril.com